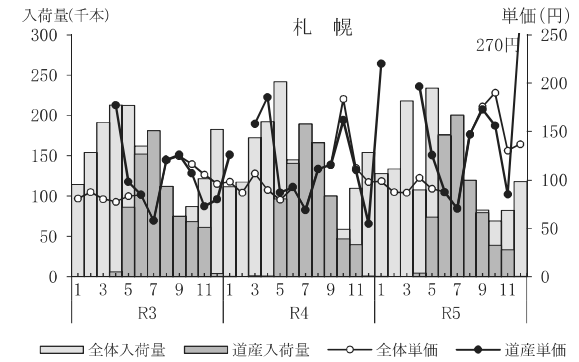
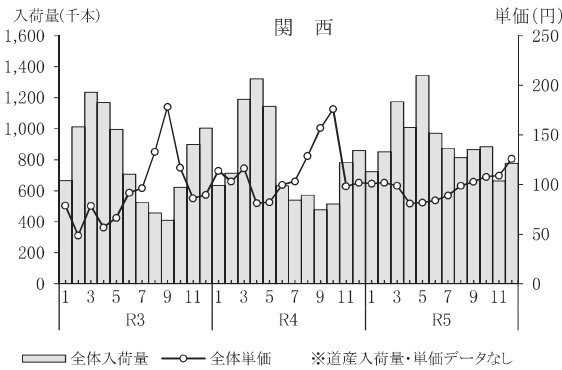
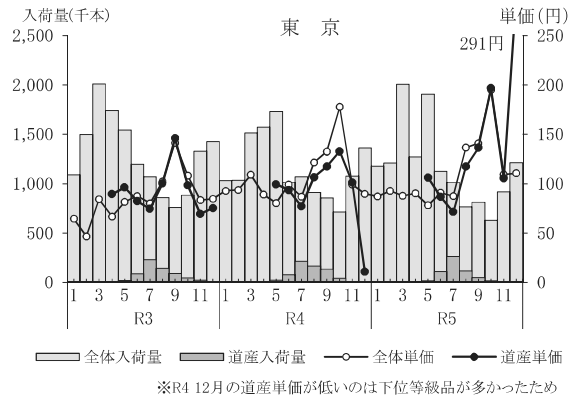
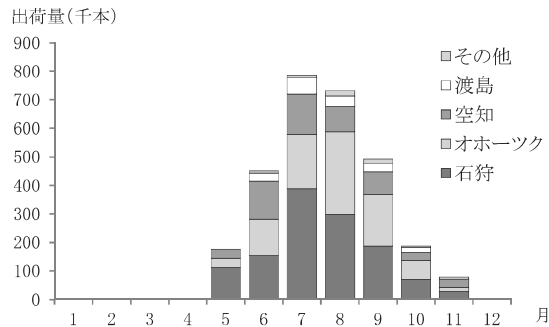


# 宿根かすみそう

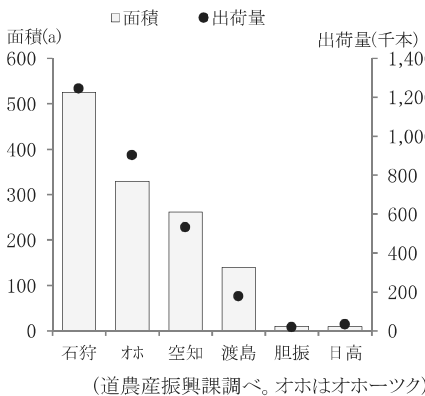
## 1. 東京(東京都中央卸売市場)・関西(関西地区花き卸売市場)・札幌(札幌花き地方卸売市場)の月別入荷量・単価(各市場月報より)



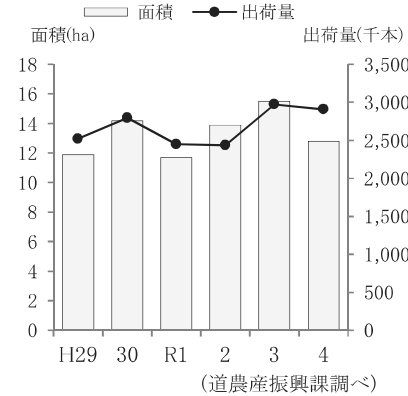
## 2. 月別・振興局別出荷量(令和4年)



## 3. 振興局別作付面積・出荷量(令和4年)



## 4. 年次別作付面積・出荷量

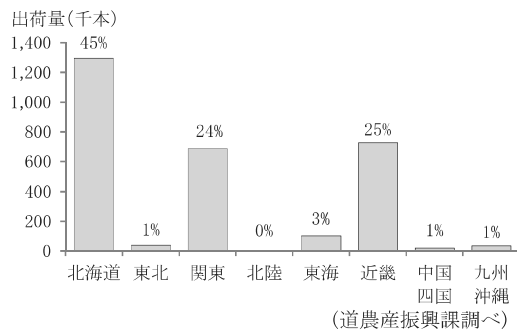


## 5. 市町村別作付面積

(道農産振興課調べ)

順位	市町村名	作付面積(a) 4年	3年
1	当別町	406	379
2	大空町	330	582
3	八雲町	140	140
4	恵庭市	101	128
5	芦別市	85	90
6	由仁町	73	57
6	奈井江町	73	73
8	深川市	17	7
9	江別市	16	39
10	安平町	10	11

## 6. 出荷先割合(令和4年)



## 7. 各市場3か年(令和3年~5年)平均単価(各市場月報より)

(札幌との差(円/本))

区分	1月	2月	3月	4月	5月	6月	7月	8月	9月	10月	11月	12月	
全体	札幌	93	87	91	87	85	88	66	125	138	159	115	107
	東京	82 (-11)	75 (-12)	92 (+1)	81 (-6)	80 (-5)	92 (+4)	85 (+19)	120 (-5)	138 (±0)	155 (-4)	96 (-19)	94 (-13)
	関西	98 (+5)	81 (-6)	98 (+7)	73 (-14)	78 (-7)	91 (+3)	95 (+29)	117 (-8)	135 (-3)	128 (-31)	97 (-18)	104 (-3)
道産	札幌	142		158	185	102	88	125	136	137	136	87	83
	東京				89 (-96)	100 (-2)	87 (-1)	74 (+8)	107 (-18)	130 (-7)	129 (-7)	81 (-6)	95 (+12)

札幌:札幌花き地方卸売市場 東京:東京都中央卸売市場 関西:関西地区花き卸売市場

宿根かすみそう栽培技術体系

[ナデシコ科ナデシコ属]

区分	作型	新苗(ポット摘心苗)				越年株		
		5月植え 雨よけ7~8月切り	6月植え 雨よけ8~9月切り	6月植え(多茎仕立て) 9~10月切り	7月植え 無加温10月切り	加温5~6月切り	無加温6月切り	雨よけ7月切り
品	種	アルタイル、パールスター						
道南	定植期	5月上旬~6月上旬	6月下旬~7月上旬	6月下旬	7月中旬~下旬	(加温開始1月中旬)	(保温開始3月上旬~中旬)	—
	採花期	7月下旬~8月下旬	8月下旬~9月中旬	9月上旬~10月上旬	10月上旬~下旬	5月上旬~6月中旬	6月中旬~下旬	7月上旬~中旬
道央	定植期	5月上旬~6月上旬	6月下旬~7月上旬	6月下旬	7月中旬~下旬	(加温開始1月中旬)	(保温開始3月上旬~中旬)	—
	採花期	7月下旬~8月下旬	8月下旬~9月中旬	9月上旬~10月上旬	10月中旬~下旬	5月上旬~6月中旬	6月中旬~下旬	7月上旬~中旬
道東北	定植期	5月中旬~下旬	6月中旬~下旬	6月中旬~下旬	7月上旬~中旬	(加温開始2月中旬)	(保温開始3月中旬)	—
	採花期	8月上旬~下旬	8月下旬~9月中旬	9月上旬~10月上旬	10月上旬~下旬	6月上旬~下旬	6月下旬~7月上旬	7月中旬~下旬
※ 施肥量 (kg/10a)	N	7				5	2年目の施肥は萌芽前に行う。	
	P <sub>2</sub> O <sub>5</sub>	10				10		
	K <sub>2</sub> O	10				10		
栽 植 密 度 (10a 当 たり 株 数)	①床幅40cm、通路70cm、1条植え、株間40cm(40cm1目ネット全目植え) (1,900株) ②床幅90cm、通路90cm、2条植え、株間40cm(40cm2目ネット全目植え) (2,300株)							
仕 立 て 本 数	4本			8~12本(4×2~3本) 2回摘心	4本	5~6本		
保 温 条 件	活着期は二重被覆	—	9月中旬より保温・加温			加温、初期二重被覆	初期二重被覆	—
基 準 収 量(10a 当 たり)	6,800~8,300本			14,700~18,200本	6,800~8,300本	8,600~12,400本		

主な品種の特性(種苗カタログ等より)

品 種 名	花 色	早晩性	花の大きさ	草 丈	草 姿	茎 質	高温障害	種苗元
アルタイル	白	早生	中大	中	ヤヤ横張	硬	無	ミヨシ
ピュアホワイト	白	早-中早生	中	中高	ヤヤ鋭角	ヤヤ硬	少	ミヨシ
スターマイン	白	中早生	大	中高	—	硬	少	カネコ
アルタイルMD	白	中早生	中大	ヤヤ高	ヤヤ横張	硬	無	ミヨシ
グランタスティック	白	中早生	中大	低中	ヤヤ横張	硬	無	セレクタ
パールスター	白	中生	大	中高	鋭角	硬	無	住化
銀河	白	中生	中	中高	ヤヤ横張	ヤヤ硬	無	セレクタ
アルタイルLG	白	中生	中	高	ヤヤ横張	中	無	ミヨシ
パールスターLG	白	中晩生	大	高	鋭角	硬	無	住化

生育特性

1. 高温・長日・多照条件により生育・開花は促進される。低温・短日・寡照条件により生育・開花は抑制される。夏期高温後の低温・短日・寡照によりロゼット化する。
2. 生育適温は12~20℃程度である。25℃以上の高温下で生育すると早期抽苔が起こり低い草丈で早く開花してしまう(短茎開花)。また、10℃以下では生育緩慢となり、5℃以下では極端に鈍る。
3. 高夜温(22℃以上)で奇形花の発生が多く見られるようになる。草丈20cm以降の花芽形成期(特に小花雄ずい形成期)に高夜温に3日間以上遭遇すると、雄ずいが花弁化し、花弁の増加に伴って奇形花(だんご花)となる。
4. 耐寒性が強く、冬期はロゼット状で越冬し、冬の低温を経過して春の温度上昇と長日になるに従い茎が伸長して花芽分化を行う。

栽培管理

1. 作付ほ場は日当たり、風通し、水はけの良いところを選定する。
2. 土壌は、耕起深25cm以上、気相率15~25%、pH6.0~6.5が適当である。
3. 夏秋期の高温に遭遇しやすい作型では、高温障害を軽減するため換気の良い施設構造(初期の露地化、雨よけ、換気開放部の多い軒高のハウス、天窓の設置)とする。
4. 出蕾期から開花期にかけて、日照が不足する作型や地帯での栽培は避ける。
5. 採花後の株管理
  - (1) 切花長確保のため地際部で採花するとその後の根の肥大は劣るので、多少茎葉を残し採花する。再萌芽した茎葉は株の充実に必要なので越冬前に整理しない。
  - (2) 茎葉整理や10月以降の採花では根の養分蓄積が不足し冬枯れしやすい。遅い採花でもその後の株養成期間を確保する。

コンパクトサイズを目指した多茎仕立て栽培技術(H12年普及奨励事項)

1. 慣行摘心苗を用い、定植後11節程度で2回目摘心を行って8~12本(4×2~3本)に仕立てる。
2. 多茎仕立ては採花期が10~20日遅く、採花期間が拡大するので作型に留意する。

セル成型苗直接定植(H25年指導参考事項)

1. セル成型苗直接定植は、ポット摘心苗より25~30日早く定植すると同じ収穫期になる。
2. 活着後に5~7節程度で摘心する。7節摘心の方が到花日数は短くなる。
3. 1株当たり収穫本数は5本/株以下になるように整理する。

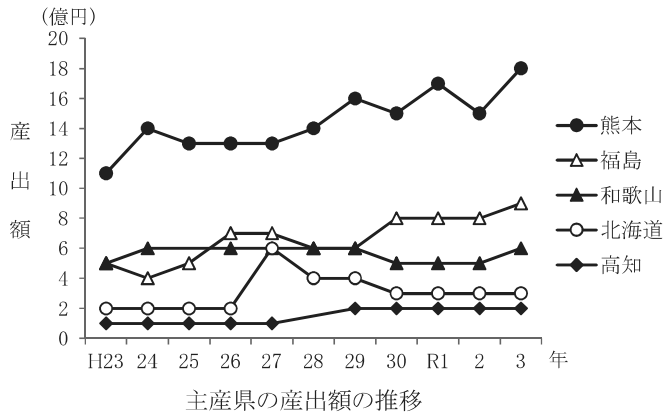
※施肥量は「北海道施肥ガイド2020」の施肥基準に基づいて記載しているが、施肥量決定に当たっては土壌診断に基づく施肥対応を活用する。

8. 主産県の産出額の推移 (宿根かすみそう)

主産県と北海道の産出額の推移

都道府県	年												年平均成長率		
	H23	24	25	26	27	28	29	30	R1	2	3	10か年	5か年	3か年	
全国 産出額	32	34	28	35	40	36	40	39	39	37	44	2.6%	1.9%	4.1%	
(作付面積)	(253)	(251)	...	...	...	...	(204)	(201)	(194)	(196)	(201)	-2.2%	-0.3%	1.2%	
(出荷数量)	(59)	(59)	...	...	...	...	(50)	(50)	(49)	(47)	(51)	-1.5%	0.3%	1.2%	
1 熊本	11	14	13	13	13	14	16	15	17	15	18	2.5%	2.4%	1.9%	
2 福島	5	4	5	7	7	6	6	8	8	8	9	8.4%	8.4%	4.0%	
3 和歌山	5	6	...	6	6	6	6	5	5	5	6	0.0%	0.0%	6.3%	
4 北海道	2	2	2	2	6	4	4	3	3	3	3	4.1%	-5.6%	0.0%	
5 高知	1	1	1	1	1	...	2	2	2	2	2	7.2%	0.0%	0.0%	
6 愛知	2	2	x	x	2	2	2	2	1	1	1	-6.7%	-12.9%	0.0%	
6 長野	1	1	1	1	1	1	1	1	1	1	1	0.0%	0.0%	0.0%	
6 大分	1	1	1	1	1	1	1	1	1	1	1	0.0%	0.0%	0.0%	
6 静岡	1	1	1	1	1	1	1	1	1	1	1	0.0%	0.0%	0.0%	
割合															
上位3県	66	71	64	74	65	72	70	72	77	76	75	0.5%	1.4%	-0.9%	
北海道	16	12	18	20	18	17	15	21	21	22	20	5.2%	5.9%	-1.6%	

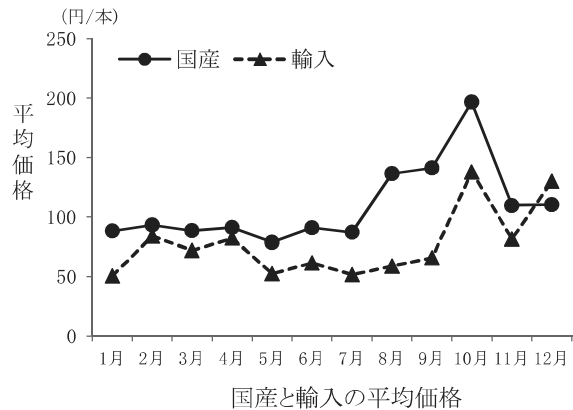
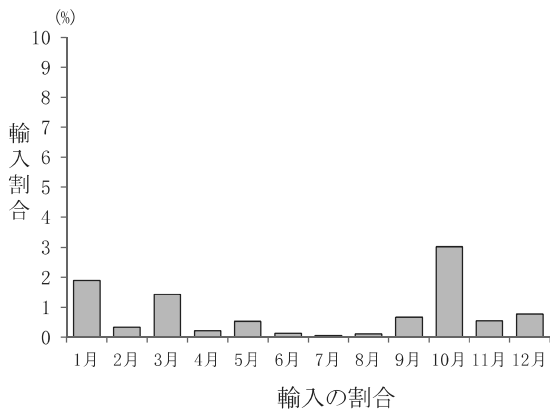
「-」は事実のないもの、「...」は推計値のないもの、「x」は個人・法人等の個々の秘密を保護するため統計数値を表さないもの、「0」は単位に満たないもの 資料: 花木等生産状況調査(農林水産省)



- 全国の作付面積、出荷数量は横ばいで推移している。
- 熊本県、福島県、和歌山県が主産地で、次いで北海道、高知県となっている。
- 葬儀・婚礼需要が中心で、花束加工や量販店からも定期的な需要がある。
- 「アルタイル系」や「パール系」などに品種が変わり、大輪で日持ち性が向上している。
- 生産地においては、染めや臭いを抑制する前処理剤使用などの取り組みを行っている。

9. 東京都中央卸売市場における産地別取扱実績(令和5年 宿根かすみそう)

都道府県・国	項目	年間	数量:千本 金額:百万円 平均価格:円 割合:%												
			1月	2月	3月	4月	5月	6月	7月	8月	9月	10月	11月	12月	
合計	数量	13,657	1,142	1,160	1,919	1,213	1,847	1,104	995	752	797	628	912	1,190	
	金額	1,388	100	108	169	111	145	100	87	103	112	122	100	131	
	平均価格	102	87	93	88	91	79	91	87	136	141	195	109	110	
上位5位までの都道府県・輸入国	県・国名割合	熊本	和歌山	熊本	熊本	熊本	熊本	熊本	熊本	熊本	熊本	熊本	熊本	熊本	和歌山
		32	48	45	45	45	45	49	66	77	73	44	40	42	
		和歌山	熊本	和歌山	和歌山	和歌山	和歌山	熊本	北海道	北海道	熊本	福島	和歌山	熊本	
		28	33	39	39	39	33	12	26	15	13	34	37	34	
		福島	福岡	福岡	福岡	愛知	静岡	北海道	長野	長野	北海道	和歌山	愛知	愛知	
20	5	6	6	7	8	10	2	5	6	10	7	9			
北海道	愛知	愛知	愛知	静岡	愛知	和歌山	熊本	熊本	長野	北海道	福島	福岡			
4	5	5	4	4	5	9	2	1	5	3	6	5			
愛知	静岡	静岡	静岡	福岡	福岡	山形	山形	千葉	山形	山形	福岡	静岡			
4	3	4	3	3	4	6	1	1	1	2	4	4			



資料: 東京都中央卸売市場統計情報